

**A civil szervezetek törvényességi  
megfelelésének kutatása  
Tolna megyében**

Készítette: Ifjúsági Unió Szekszárd

2006.

Készült

A



Civil Szolgáltató, Fejlesztő és Információs Kollégiumának támogatásával

**Készítették:**

Ifjúsági Unió Szekszárd

Györfi Gyula

Jakab Éva

Pap András

**Közreműködtek:**

Ifjúsági Unió Szekszárd

Kovács Józsefné

Ignác György

A Civil Társadalom Fejlődéséért Alapítvány

Mura-Mészáros Levente

TanÖsvény Természetjárásért Egyesület

Berlinger Anita

# Bevezetés

## Program előzményei

---

Az Ifjúsági Unió Szekszárd az elmúlt években felismerte, hogy régióinkban a civil szervezetek többsége komoly nehézséggel küzd a működésük során felmerülő adminisztrációs problémák leküzdésében. Egyesületünk rendszeresen részt vesz a térség civiljeit érintő fontos kérdések megvitatásában, segítséget nyújt más szervezeteknek, kapcsolatokat épít hivatalos szervekkel.

Egyesületünk önkéntesei rendszeres tanácsadást tartanak civil szervezeteknek, melynek keretén belül lehetőségünk volt felmérni az eddigi hiányosságokat. Működésünk során szerzett tapasztalatainkból azt szűrtük le, hogy a problémák már túlmutatnak egyes szervezetek törvényi feltételeknek való nem megfelelésén. Véleményünk szerint a hiányosságok már nem egyedi esetek, hanem majd minden szervezet küzd kisebb-nagyobb problémával.

Sok esetben a problémák forrása, hogy a szervezetek nem tájékozottak kellően a törvényes működés kérdéseiben. Szervezetünk egy olyan nagyobb volumenű kutatást végzett, mely felméri a „civiliek” hiányosságait. Tanácsadói munkánk során úgy éreztük – amit nagyban alátámasztott az NCA 2004. évi pályázatainak keserű tapasztalatai is -, hogy a szervezetek nagy része több kérdésben nem felel meg a törvényi minimumoknak. Kutatásunk ezért számos fontos témát is érint.

Véleményünk szerint az egyik ilyen sarkalatos kérdés a számviteli fegyelem betartása, melynek sok szervezet nem tud, vagy nem akar eleget tenni. Közismert, hogy a civil szféra könyvvitele, adózása külön szakértelmet igényel. A kifejezetten civil szervezetekkel foglalkozó könyvelő irodák száma térségünkben minimális, pedig az igény egyre növekvő. A hiteles könyvelés nemcsak a támogatások megpályázásánál, illetve azok elszámolásánál elengedhetetlen, hanem a közpénzek felhasználásának bizonyítéka is.

A civil szféra lételeme, hogy sikeres pályázatokkal megteremtse a működéshez, fejlesztésekhez, illetve az általa vállalt tevékenységek, szolgáltatások nyújtásához szükséges háttérrel.

Civil szervezet alakítása, ügyvitele egyre összetettebb, jogszabályokhoz kötött feladat.

Tanácsadásaink és szolgáltatásaink a megyében már széles körben ismertek, ezért úgy gondoljuk a kutatással nagyszámú non-profit szervezetet tudunk megmozgatni és bevonni a felmérésbe, válaszadóként. Kapcsolataink szerteágazóak, így olyan területekről is tudunk információt szerezni, amelyen nem mi, hanem egyik partnerszervezetünk tevékenykedik.

# A kutatás

## Kutatásunk célja

---

### Röviden

A Tolna megyei klasszikus civil szervezetek segítése, jogkövető magatartásuk feltérképezésével.

A kutatással és eredményeinek publikálásával igénykeltés a civilszervezetek törvényesebb működésére, valamint a Civil SzámAdó Szolgálat szolgáltatásainak megrendelésére.

A kutatás segítségével információgyűjtés a Civil SzámAdó Szolgálat szolgáltatásaink fejlesztéséhez.

A kutatás eredményeinek széleskörű elterjesztésével segítséget nyújtani a non-profit szektor jogi reformjához és fejlesztő programok kidolgozásához.

### Hiányosságok felmérése

Célunk egy olyan kutatás lefolytatása volt, amely a civil szervezetek törvényi megfelelését helyezte a középpontba. A kutatás megmutatja, hogy a szervezetek mennyire felelnek meg a különböző vonatkozó jogszabályok (törvények, rendeletek) által támasztott elvárásoknak, a minimális (a még szabályszerű működési) követelményeknek.

A törvényesség vizsgálatánál igyekeztünk a civileket érintő valamennyi területet beilleszteni a kutatásba. Természetesen erőforrásaink korlátozottsága miatt, illetve a felmérés módszereit figyelembe véve, nem tudtunk olyan kutatást végezni, amely az összes jogszabályt érintette volna. Ezért kiválasztottunk öt területet, amely szerintünk egy szervezet működésében elsőrendű fontosságú.

Célunk volt, hogy az öt témakör alapján felmérjük, milyen hiányosságokkal küzdenek a Tolna megyei szervezetek. Igyekeztünk olyan előírásokat érinteni és felmérni, melyek betartása alapvető egy szervezet számára a törvényes működés érdekében. Azt is mondhatjuk, ez egyfajta alapfelmérés, amelynek „helyes” kitöltése esetén a szervezet elmondhatja magáról, hogy megfelelő a működése, teljesíti az alapvető előírásokat – vezetője ugyan nem elégedetten, de mindenképpen nyugodtan alhat.

Fő célunk volt a „miért” kérdésekre is választ kapni: a szervezetek egy része miért nem tartja be a törvényes működés szabályait. Véleményünk szerint ennek több oka is lehet: tájékozatlanság, hozzáértés hiánya, felelőtlenség, stb. Ennek a kérdésnek a

megválaszolásával tudhatjuk meg azt is, hogyan lehet segíteni ezeken a non-profit szervezeteket.

A kérdőívben külön blokkot, illetve több „visszacsatoló” kérdést szántunk annak felderítésére, a szervezet tisztában van-e egyáltalán azzal, hogy milyen fontosabb jogszabályok vonatkoznak működésükre.

A rómaiaktól pedig azt is tudjuk: IGNORATIA JURIS NON EXCUSAT - a törvény nem tudása nem mentesít a felelősségre vonás alól.

Vagyis ha nem ismerik a civilek a vonatkozó törvényi szabályozásokat, akkor tájékoztatni kell őket. Képzések, tanácsadások szervezésével célunk, hogy folyamatosan felhívjuk a civil szervezeteket vezetőinek figyelmét az aktuális jogszabályokból adódó kötelességeikre, tennivalóikra. Felébredszük bennük az igényt a törvényesebb működésre.

## **Igényfelmérés**

A kutatás lebonyolításával felmértük, hogy a szervezeteknél milyen hiányosságok vannak a kiválasztott területeken. A válaszok és az adatok birtokában lehetőségünk nyílik a jövőben arra, hogy meghatározzunk olyan irányvonalat, amelyet követve a szervezetek eleget tudnak tenni a minimális törvényi megfelelésnek lépésről lépésre.

A válaszokból kitűnt, hogy bizonyos területeken jelentős hiányosságok tapasztalhatók. Célunk, hogy a jövőben különböző módszerekkel segítsük a Tolna megyei szervezeteket – és rajtuk keresztül talán az összes magyar civilt.

A válaszokból következtethetünk arra, hogy mi az oka az esetleges meg nem felelésének, és ennek tudatában programokat, szolgáltatásokat dolgozhatunk ki a civileket törvényességi problémáik megoldására, támpontokat tudunk adni a szabályozók felülvizsgálatára, alakítására.

Egyesületünk önkéntesei korábban is tartottak tréningeket, képzéseket, tanácsadásokat. A kutatás válaszaiból, következtetéseiből kiindulva, már látjuk az ott felmerülő problémák hátterét is. Ez pedig lehetőséget ad arra, hogy felkészüljünk ezekből a hiányosságokból és olyan választ adjunk a „bajbajutottnak”, amivel valóban tud „mit kezdeni”. Ha tudatában vagyunk, hogy mely területeken és miért mulasztanak a szervezetek, hatékonyabban segíthetjük munkájukat.

Összegezve a legfontosabb számunkra, hogy gyakorlati tanácsokat adjunk, hatékony szolgáltatásokat, programokat dolgozzunk ki a „rend helyreállítására”.

Tehát a kutatással nem csak statisztikai adatokat, számokat gyűjtöttünk, hanem azok értékelésével, módot találunk arra, hogy miképpen tudunk segíteni a szervezeteknek.

## Segítőtárs

---

A felmérést a Civil Társadalom Fejlődéséért Alapítvány (CTF) közreműködésével valósítottuk meg. A CTF elvi és gyakorlati segítséget adott a kutatás sikeres lebonyolításához. Munkatársaik már több civileket érintő kutatásban részt vettek, ezért megfelelő szakmai tapasztalattal rendelkeznek.

Közös munkánk során a két szervezet saját munkája folytán felhalmozott tudásanyagot és tapasztalati, szakmai háttérrel felhasználva dolgozott együtt. A CTF országos és nemzetközi kutatások jóvoltából ismert a magyar civil életben, az Ifjúsági Unió Szekszárd pedig a helyi (térségi) programokban volt érintett az elmúlt években. Nagy előnynek tekinthető, hogy az országos tapasztalatokat helyi szintre tudtuk vinni, az általánosan ismert problémákat helyi szinten tudtuk definiálni.

## Célcsoport

---

A felmérés kizárólag civil szervezeteket érintett Tolna megyében. Mivel az Ifjúsági Unió Szekszárd a régióban és leginkább a megyei szervezetek körében ismert, elsősorban ezt a területet céloztuk meg a kutatással. Feltehetően egy országos szintű kutatás is hasonló eredményeket hozna, mint egy adott régióban, vagy megyében végzett felmérés. A megyei felmérés egy országos kutatáshoz is hasznosítható lehet.

### Minta

Tolna Megyében a KSH 2003-as adatai szerint 1347 db bejegyzett civil szervezet van (ez természetesen csak azokat a szervezeteket tartalmazza, amelyek a KSH adatbázisában megtalálhatók), ebből 449 (33 %) alapítvány és 898 (67 %) más szervezet. Az országos megoszlást a következő oldalon olvasható táblázat mutatja be.

A felmérés 300 civil szervezetet érintett Tolna Megyében. A mintát a Központi Statisztikai Hivatal biztosította számunkra adatbázisából. A mintával kapcsolatban alapvető követelményünk volt, hogy reprezentatív legyen! A hiteles felmérés érdekében szükségünk volt arra, hogy a minta „kicsiben” képviselje a megye civil szervezeteit. A minta minden működési területet érint, különböző gazdasági háttérű, taglétszámú, jogállású stb. szervezetet foglal magában.

A minta reprezentatív voltát bizonyítja, hogy az alapítványok és az egyesületek megoszlása - 36 % és 67 % - közel azonos volt a valós statisztikai bázissal.

Természetesen a válaszadás teljesen anonim volt, azért, hogy ezzel is növeljük a válaszadási kedvet. Minden kérdőív kódszámot kapott, a kódszám és a szervezet adatai nem szerepeltek egy adatbázisban, vagyis kérdőíveiket nem lehet beazonosítani. A kutatás végeztével megsemmisítettük a mintaadatbázist, továbbiakban nem használhatjuk azt fel.

Főváros, megye, régió	Alapítványok		Társas non-profit szervezetek		Összesen	
	száma	megoszlása, %	száma	megoszlása, %	szám	megoszlás, %
Budapest	6 407	30,2	7 059	22,2	13 466	25,4
Pest	1 788	8,5	2 620	8,3	4 408	8,3
<b>Közép-Magyarország</b>	<b>8 195</b>	<b>38,7</b>	<b>9 679</b>	<b>30,5</b>	<b>17 874</b>	<b>33,7</b>
Fejér	550	2,6	1 148	3,6	1 698	3,2
Komárom-Esztergom	588	2,7	923	2,9	1 511	2,8
Veszprém	909	4,3	1 399	4,4	2 308	4,4
<b>Közép-Dunántúl</b>	<b>2 047</b>	<b>9,6</b>	<b>3 470</b>	<b>10,9</b>	<b>5 517</b>	<b>10,4</b>
Győr-Moson-Sopron	793	3,7	1 328	4,1	2 121	4,0
Vas	463	2,2	1 107	3,5	1 570	3,0
Zala	640	3,0	1 170	3,7	1 810	3,4
<b>Nyugat-Dunántúl</b>	<b>1 896</b>	<b>8,9</b>	<b>3 605</b>	<b>11,3</b>	<b>5 501</b>	<b>10,4</b>
Baranya	778	3,7	1 259	4,0	2 037	3,8
Somogy	656	3,1	1 349	4,2	2 005	3,8
<b>Tolna</b>	<b>449</b>	<b>2,1</b>	<b>898</b>	<b>2,8</b>	<b>1 347</b>	<b>2,5</b>
<b>Dél-Dunántúl</b>	<b>1 883</b>	<b>8,9</b>	<b>3 506</b>	<b>11,0</b>	<b>5 389</b>	<b>10,2</b>
Borsod-Abaúj-Zemplén	1 334	6,3	1 804	5,7	3 138	5,9
Heves	651	3,1	1 055	3,3	1 706	3,2
Nógrád	347	1,6	637	2,0	984	1,9
<b>Észak-Magyarország</b>	<b>2 332</b>	<b>11,0</b>	<b>3 496</b>	<b>11,0</b>	<b>5 828</b>	<b>11,0</b>
Hajdú-Bihar	1 092	5,2	1 433	4,5	2 525	4,8
Jász-Nagykun-Szolnok	663	3,1	1 063	3,3	1 726	3,3
Szabolcs-Szatmár-Bereg	707	3,3	1 427	4,5	2 134	4,0
<b>Észak-Alföld</b>	<b>2 462</b>	<b>11,6</b>	<b>3 923</b>	<b>12,3</b>	<b>6 385</b>	<b>12,0</b>
Bács-Kiskun	936	4,4	1 612	5,0	2 548	4,8
Békés	667	3,1	1 226	3,9	1 893	3,6
Csongrád	798	3,8	1 289	4,1	2 087	3,9
<b>Dél-Alföld</b>	<b>2 401</b>	<b>11,3</b>	<b>4 127</b>	<b>13,0</b>	<b>6 528</b>	<b>12,3</b>
<b>Összesen</b>	<b>21 216</b>	<b>100,0</b>	<b>31 806</b>	<b>100,0</b>	<b>53 022</b>	<b>100,0</b>

Forrás: [www.ksh.hu](http://www.ksh.hu)

**1. táblázat: A non-profit szervezetek száma és megoszlása megyék és régiók szerint, 2003**

# Lebonyolítás

---

## Felmérés

Mint minden felmérés az Egyesületünk által végzett kutatás is elsősorban információgyűjtést és az adatok értékelését tartotta szem előtt.

A minta sokasága és erőforrásaink korlátozottsága miatt a kérdőíves megkérdezést választottuk felmérési módszernek. A kérdőíveket postai úton juttattuk el a reménybeli válaszadókhoz. A válaszadási kedvet a mellékelt válaszborítékkal kívántuk növelni, ingyenessé téve a szervezet számára a visszajuttatást.

## Kérdőív

A kérdőív összeállításával elsődleges célunk volt, hogy lehetőleg a legtöbb és hasznos információt tudjunk meg a megkérdezettektől. Első ránézésre soknak tűnhet az 57 kérdés, de a gyakorlat azt mutatja, nem a kérdések száma határozza meg azt, hogy mennyien vállalkoznak a kitöltésre. A kitöltés 20-30 percet vett igénybe. A kérdőívet úgy alakítottuk ki, hogy gördülékenyen, gyorsan ki lehessen tölteni. Tudjuk, hogy a civilek elsődleges problémája az akudt időhiány, hiszen legtöbbjük a szabadidejét áldozza fel a szervezetért, önkéntesként látja el feladatát.

### 5 fő terület:

A könnyebb feldolgozás és értékelés érdekében 5 területet különböztettünk meg a kérdőívben belül. Véleményünk szerint ez az öt 5 témakör a szervezetek legérzékenyebb pontja.

- Általános rész: kérdések a szervezetről (jogi forma besorolás, tevékenységi kör, taglétszám, források, stb.)
- Szervezeti működés: szervezet felépítésére, működésére vonatkozó kérdések
- Közhasznúság: értelemszerűen csak azoknak, akik valamilyen közhasznú besorolással rendelkeznek (kérdések közhasznúsággal kapcsolatos többlet munkák betartására)
- Számvitel: könyvelésre vonatkozó kérdések
- Adózás: bevallások, jelentések teljesítésére vonatkozó kérdések
- Egyéb kérdések: „önértékelési” rész (tisztában van-e a kötelezettségekkel és betartja-e), jogszabály ismereti kérdések, adminisztrációra vonatkozó kérdések

Az utolsó részben lehetőséget adtunk arra is, hogy a válaszadó megossza velünk személyes gondolatait, véleményét a kérdőívvel, a kutatással, a civilséggel, törvényekkel kapcsolatban.

## Értékelés

A beérkezett kérdőívek feldolgozását alkalmazottaink és önkénteseink végezték. A kérdőívek beküldőinek megőriztük névtelenségét, a feldolgozás során kizárólag a kérdőíven szereplő sorszámmal dolgoztunk, melynek szintén csak statisztikai jellege volt.

### Általános értékelések

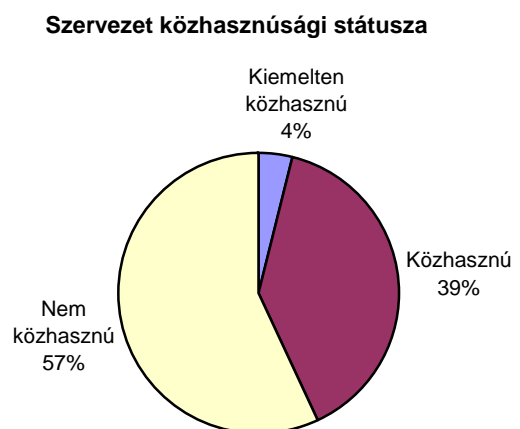
A 104 visszaküldő szervezet közül 30 % alapítványi, 70 % egyesületi formában működik. Látható, hogy a kérdőív kitöltésére, visszaküldésére az egyesületek nagyobb hajlandóságot mutattak, mint az alapítványok.

Megnevezés		Milyen jogi formában működik a szervezet?		Összesen	
		Alapítvány	Egyesület, társadalmi szervezet		
Kitöltötte a kérdőívet?	<b>nem</b>	<b>Összesen (db)</b>	<b>79</b>	<b>117</b>	<b>196</b>
		Milyen jogi formában működik a szervezet?	71,8%	61,1%	65,0%
		Összesen	26,3%	38,7%	65,0%
	<b>igen</b>	<b>Összesen (db)</b>	<b>30</b>	<b>74</b>	<b>104</b>
		Kitöltötte a kérdőívet?	29,5%	70,5%	100,0%
		Milyen jogi formában működik a szervezet?	28,2%	38,9%	35,0%
		Összesen	10,3%	24,7%	35,0%
Összesen		<b>Összesen (db)</b>	<b>110</b>	<b>190</b>	<b>300</b>
		Kitöltötte a kérdőívet?	36,7%	63,3%	100,0%
		Milyen jogi formában működik a szervezet?	100,0%	100,0%	100,0%
		Összesen	36,7%	63,3%	100,0%

2. táblázat Elküldött és kitöltött kérdőívek aránya, működési formákra bontva

Vizsgálva a közhasznúsági státuszt elmondhatjuk, hogy a kérdőív visszaküldését közel ugyanannyi közhasznú, illetve kiemelten közhasznú szervezet tette meg, mint nem közhasznú.

Tolna megyében az összes KSH által nyilvántartott szervezetek között a közhasznú, illetve kiemelten közhasznú szervezetek aránya 43 %, a nem közhasznúaké 57 %. Ez az aránypár megegyezik az általunk feldolgozott minta megoszlásával.



1. ábra: Szervezet közhasznúsági státusza

## Célok szerinti besorolás

A válaszadó szervezetek többsége (19-20 %-a) a kultúra, a sport, vagy a szabadidő, 15 %-a az oktatási tevékenységet jelölte meg fő tevékenységi körnek. Ez a mintánk és a válaszadások hitelességét mutatja, hiszen a KSH 2003-as adatai szerint e négy kategória tevékenykedik a Tolna megyei civil szervezetek többsége.

Kategória	Válaszok	%
Kultúra	20	19%
Vallással kapcsolatos tevékenységek	0	0%
Sport	20	19%
Szabadidő, hobbi	21	20%
Oktatás	16	15%
Kutatás	0	0%
Egészségügy	2	2%
Szociális ellátás	6	6%
Polgári védelem	3	4%
Környezetvédelem	2	2%
Településfejlesztés, lakásügy	5	5%
Gazdaságfejlesztés, munkaügy	1	1%
Jogvédelem	3	3%
Közbiztonság védelme	1	1%
Többcélú adományoztatás, non-profit szövetségek	3	3%
Nemzetközi kapcsolatok	1	1%
<b>Összesen</b>	<b>104</b>	<b>100%</b>

**3. táblázat: A vizsgált szervezet tevékenységeinek megoszlása**

## Szervezeti működés

Legfelsőbb döntéshozó szervre vonatkozó kérdésünk válaszait értékelve az alábbi értékeket kaptuk.

Milyen jogi formában működik a szervezet?	A felsoroltak közül melyik a szervezet legfelsőbb döntéshozó szerve?					Összesen
	Közgyűlés, taggyűlés	Küldött-gyűlés	Kuratórium	Elnökség	Egyéb	
Alapítvány	1	0	28	0	0	29
Egyesület, társadalmi szervezet	64	4	0	3	1	72
Egyéb, éspedig:	3	0	0	0	0	3
Összesen	68	4	28	3	1	104

**4. táblázat: A szervezetek legfelsőbb döntéshozó szerve és a működési forma közötti összefüggések**

A kapott válaszok között kis számban ugyan, de mégis meglepő módon feltűnnek helytelen válaszok. Alapítványok között egy válaszadótól érkezett hibás jelölés, ami eredhet abból, hogy legfelsőbb döntéshozó szervként az alapítót határozta meg – helytelenül. Ez utalhat esetükben hatáskör és működési zavarra. Az egyesületek között négy helytelen válasz érkezett, amely alapján valószínűsíthető e szervezeteknél is a jelentős működési zavar, a nagyfokú szabálytalan – alapvetően törvénytelen – működés.

## Bevételek

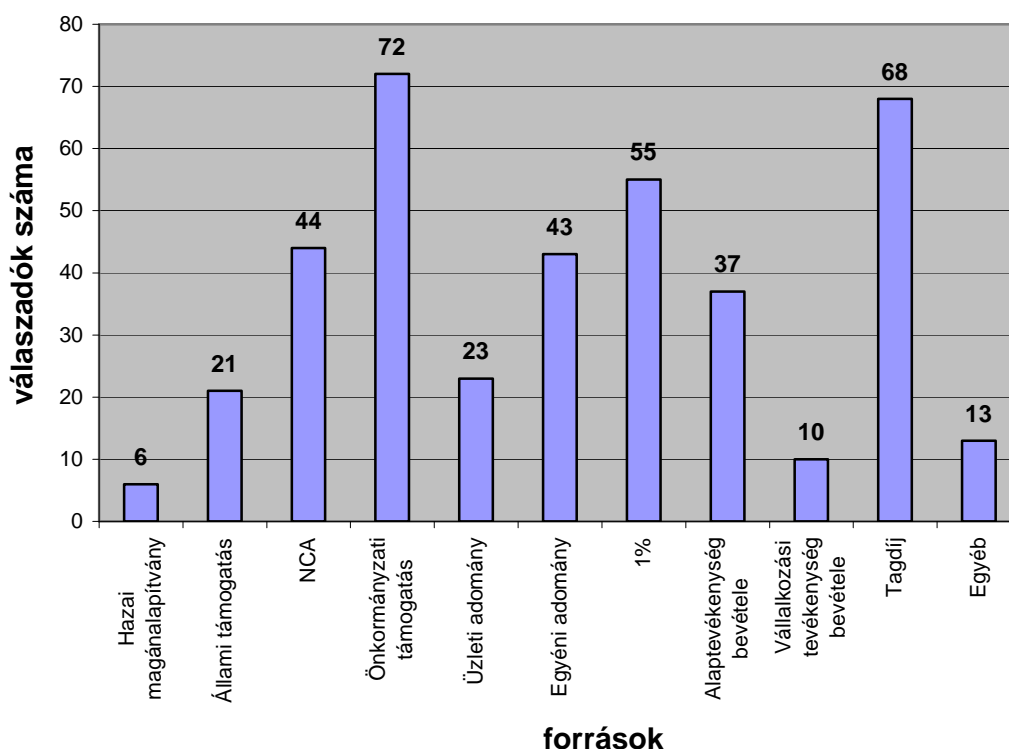
A megye szervezetei, bevételeiket az úgymond „szokásos” forrásokból nyerik: az alábbi ábrából kiolvashatjuk, hogy szervezetek nagyban számítanak a külső bevételekre. A válaszadók többsége az önkormányzati támogatásokat jelölte meg fő bevételi forrásként, többen jelölték meg bevételként, mint a tagdíjat, sokan támaszkodnak a személyi jövedelemadóból felajánlható 1%-ra is. Külső forrás a Nemzeti Civil Alapprogram támogatást is, 104 válaszadóból 44-en jelölték meg bevételként a támogatást. Egyéni adományokat is több szervezet gyűjt, meglepően többen jelölték be ezt a kategóriát, mint a saját tevékenység bevételét. Saját bevételek között a tagdíjak szerepelnek első helyen. Meghökkenítő, hogy a szervezetek közül csak 37-nél van saját tevékenységből (szolgáltatásból) származó bevétel! Alapvető kérdése ez a harmadik szektor fenntartható fejlődésének.

Szemléletesen érzékelteti a vizsgált szervezetek bevételi szerkezetét, a következő oldalon látható ábra.

Ezek alapján elmondhatjuk, hogy a szervezetek többsége természetesen még mindig nagyban függ az állami pénzalapoktól (helyi önkormányzati, állami támogatások), egyre többen keresnek azonban más forrásokat. Leginkább az adománygyűjtés, vagy tevékenységeik bevételének növelése mutatkozik lehetőségként.

Érdekesség és egyben elszomorító adat is lehet, hogy EU-s pályázati támogatást a megkérdezettek közül csak egy vett igénybe. Ez jelentheti azt, hogy a civilek egyenlőre nincsenek felvilágosítva a pályázati lehetőségeikről, vagy egy-egy EU-s pályázat nagyságrendje, annak megírása, lebonyolítása és finanszírozása, valamint elszámolása meghaladja a jelenlegi non-profit szféra szereplőinek erejét, lehetőségeit. Magyarország, a régiók, a kistérségek fejlődésének létkérdése, hogy az elkövetkező hét évben a lehető legnagyobb arányban képesek legyünk lehívni a Közösségi forrásokat.

**2005-ben a bevételi források megoszlása**



**2. ábra: 2005-ben a bevételi források megoszlása**

## Elemzések, következtetések

### A módszerről röviden

A kérdőívek kétféle módszerrel kerültek feldolgozásra. Egyrészt egy erre a kutatásra készített programba vittük fel az adatok. Az így előállított **adatállományok nyilvánossá tétele** (.xls formátumú fájlban) az érdeklődők számára tovább elemzéseket tesz lehetővé.

Másrészt a **minimális törvényességi megfelelést** tükröző pontozásos rendszerben az alábbiak szerint értékelésre és több szempontból összesítésre kerültek a kérdőívek.

Az alábbi táblázat a pontozási rendszerében a törvényi követelményeknek megfelelő szervezetet értékeli maximális pontszámmal. Főszabályként a **nem kifogásolható** vizsgált téma maximális pontszámot kapott, kiegészítve azzal, hogy ha súlyos (bírsággal sújtható) szabálysértést állapítható meg, azért negatív kiemelt elmarasztaló pontot is kaptak. Megjegyzendő: mivel a törvényi minimális megfelelést vizsgáltuk, a „túlteljesítésért” jutalom pontot nem adtunk.

Az alábbi táblázatban bemutatjuk az elemzés pontozását. A táblázat első oszlopában a kérdőív kérdésének sorszáma szerepel. Amennyiben a cellában több „+” jellel összevont szám szerepel, az arra mutat rá, hogy mely pontok együttes vizsgálatával került megállapításra a pontérték abban a sorban. A második oszlopban szerepel az értékelt téma rövid megnevezése, míg a harmadik oszlopban olvasható az adott pontszámok meghatározása. Az adható pontszámok pontos meghatározása biztosította az egységes értékelést. Az adható pontok maximuma közötti különbséggel fejeztük ki a témák közötti fontossági sorrendet, súlyoztuk az egyes témákat fontosságuk szerint. Hangsúlyosan arra összpontosítottunk, hogy mennyire felelnek meg a szervezetek az adott kérdéskörben a minimális elvárásoknak, mely esetben nem érheti őket elmarasztalás vagy bírság. A táblázatokban szereplő százalékok azt fejezik ki, hogy a maximálisan **elérhető pontból (a minimális elvárásnak megfelelő szervezetek) a**

<b>Kérdés száma</b>	<b>Törvényességi megfelelés szempont</b>	<b>Pontozás meghatározása</b>
<b>Működési rész</b>		
A szervezetek alapvető működési rendjét helyeztük ebben a témakörben előtérbe, hangsúlyosan az életre hívásuk alaptörvényére koncentráltunk (az Egyesülési jogról szóló, illetve a Polgári Törvénykönyvről szóló törvényekre), és a demokratikus működésük került fókuszba.		
7	Szolgáltatások igénybevevői	-2:ha vállalkozás szerű (3), 0:ha zárt (csak1), 1:ha nyitott
8+10	FEB:	0:nincs de kell, 1:van/nincs de nem is kell, 2:van és kell is
11	Bevételek	-1:ha g) nem
14	Önkéntes foglalkoztatás:	0:nincs, 1:van
21	Szabályzatok:	0:csak alapszabály, 2:van szmsz, +2:egyéb is van, +1:karban is tartják
22	Legfelsőbb döntéshozó:	0:nem szabályos, 2:szabályos
23	Menedzsment:	0:nem szabályos, 2:szabályos
24	Ülésezés legfelső:	0:nem elég, 1:előírt, 2:többször
24	Ülésezés irányító:	0:nem elég, 1:előírt, 2:többször

25	Alapszabály:	0:ha 2-3.oszlop, 2:ha 1.oszlop
25	Belső szabályzatok:	0:ha 3.oszlop, 1:ha 1-2.oszlop
25	Szakmai beszámoló:	0:ha 2-3.oszlop, 1:ha 1.oszlop
25	Pénzügyi beszámoló:	0:ha 2-3.oszlop, 1:ha 1.oszlop
25	Számviteli beszámoló:	0:ha 3.oszlop, 1:ha 2.oszlop, 2: ha 1.oszlop
25	Tagfelvétel:	0:ha 3.oszlop, 1:ha 1-2.oszlop
25	Tag kizárása:	0:ha 3.oszlop, 1:ha 2.oszlop, 2: ha 1.oszlop
25	Költségvetés:	0:ha 3.oszlop, 1:ha 1-2.oszlop
25	Stratégiai tervek:	0:ha 2-3.oszlop, 2:ha 1.oszlop
25	Éves munkaterv:	0:ha 3.oszlop, 1:ha 1-2.oszlop
26	Jegyzőkönyvek, emlékeztetők:	0:ha 3-4, 1:ha 2, 2:ha 1
27	Hitelesítés:	0:ha 3-4, 1:ha 2, 2:ha 1
28	Nyilvántartások:	0:ha egy sem, +2:ha 1, +1:ha 2, +1:ha 3
29	Határozatok nyilvánossága:	0:sehogy(1,7), 1:érintettekkel(2,5,6,), 2:széleskörűen(3,4)
<b>Közhasznúsági rész</b>		
A Közhasznú szervezetekről szóló törvény előírásainak való megfelelést vizsgáltuk ebben a részben, különös hangsúllyal a nyilvános működésre. A közhasznú szervezetek különleges jogállása és kiemelt társadalmi szerepe miatt szigorúbb értékelés alá vontuk az e törvény hatálya alá tartozó szervezeteket a közhasznúsági rész pontjai tekintetében.		
7	Szolgáltatások igénybevevői	-2:ha vállalkozás szerű (3), -1:ha zárt (csak1), 2:ha nyitott
15	Regisztrált önkéntes foglalkoztatás	0:nincs, 2:van
16	Miért közhasznú	0:csak(2,4), 1:pénzügyi okokból(1,3,7), 2:hitelességi okokból(5,6)
29	Határozatok nyilvánossága:	0:szűkkörűen(1,2,5,6), 2:széleskörűen(3,4), -1:ha 7
30+4	Közhasznúsági jelentés	0:nincs, 1:hiányos(nem minden évben), 2:rendben(minden évre)
31	Jelentés tartalma	0:ha nincs 1 és 7, 1:ha egyébként is hiányos, 2:ha teljes
32	Elfogadó	0:ha nem 3-6, 2:ha 3-6
33+9	Jelentés nyilvánosságra hozatala	0: ha nem széleskörű (1,5,6), 1:ha széleskörű (2,3,4), -1:ha van hl és ott nem, -1: ha kk és 2-3 nem
34	Szolgáltatások nyilvánossága	0:szűkkörűen(1,2,7,8), 1:széleskörűen(3,4,5,6)
<b>Számviteli rész</b>		
A szervezetek számviteli törvénynek, illetve a vonatkozó kormányrendeletnek való megfelelését vizsgáltuk, kellő szigorral, tekintettel a 10 éves elévülésre.		
35+10	Könyvvizetés módja	0:ha nem 1-2, 1:ha egyszeres vagy kettős, 2:ha bev.>10 mFt és kettős
36+3+35	Számviteli beszámoló:	0:ha 1, 1:ha készít, de nem jót, 2:ha jót készít
36+2	Készített beszámolók:	0:nincs, 1:hiányos(nem minden évben), 2:rendben(minden évre)
37	Számviteli politika:	0:nincs-nem tudni, 2:igen, -1: ha igen, de nem karbantartott
38	Szabályzatok:	0:egyik sem, 1:ha hiányos 1-3, 2:ha megvan 1-3, -1: ha nincs 1
39	Számviteli beszámoló elfogadása:	0:ha 2,6,7, 1:ha 1,3,4,5
40	Pénztári bizonylatok	0: ha 1-2 nem, 1: ha 1 vagy 2 igen
40+35	Naplófőkönyv	0: ha 35=1 és 3 nem, 1: minden más esetben
40	Nyugta, számla	0: 4-5 nem, 1:ha 4 vagy 5 igen, -2:ha 4 vagy 5 igen és 6 nem
40	További bizonylatok	+1:ha 7 vagy 8 igen
55	Felelősség	0:nem, 1:igen
<b>Adózás</b>		
Az adózási kérdéseket csak érintőlegesen elemeztük, itt az alapvető adóalanyi feladatokat vizsgáltuk csupán, egy-két speciálisan non-profit problémára rávilágítva.		
42	APEH bejelentkezés	0: nem, 3:igen
42	OEP bejelentkezés	0:nem, 2:igen
42	Helyi adó bejelentkezés	0:nem, 1:igen

43	03-as bevallás	0:nem, 2:igen
43	NYENYI	0:nem, 1:igen, -1:ha 13>0 és nem
43	Kontroll adatszolgáltatás	0:nem, 1:igen, -1:ha 13>0 és nem, -1:ha 46.1=igen és nem
44	Bankszámla	0:ha 43.1=igen és nem, 1:minden más esetben
46	Igazolás kiadása	0:ha igen, de nem közhasznú, 1:minden más esetben
47	1%-os témakör	0:ha igen, de nem tette közzé(2,3), 1:minden más esetben
55	Vállalkozási tevékenység	0:nem, 1:igen
55	Számlázás	0:nem, 1:igen
55	ÁFA kérdés	0:nem, 1:igen
55	Támogatások kontrol K51	0:nem, 1:igen

**5. táblázat: Az elemzés pontozásának bemutatása**

*Az elemzésben a dőltbetűs részek saját (Civil SzámAdó Szolgálatos) tapasztalataink alapján írt vélemények, gondolatok, kérdésfelvetések.*

### Szervezeti forma szerinti vizsgálatok

Az eredmények az alábbi táblázatban szervezeti forma szerint összesítettük főcsoportokban, azon belül kitértünk a közhasznúsági fokok szerinti részletezésre.

Megnevezés	db	Együttesen	Működés	Közhasznúság	Számvitel	Adózás
<b>Össességében</b>	<b>104</b>	<b>51,62%</b>	<b>49,25%</b>	<b>43,13%</b>	<b>47,18%</b>	<b>62,22%</b>
<b>Egyesületek</b>	<b>74</b>	<b>51,94%</b>	<b>51,38%</b>	<b>38,59%</b>	<b>47,21%</b>	<b>61,29%</b>
Nem közhasznú	51	52,04%	50,31%	---	45,83%	59,98%
Közhasznú	21	49,99%	52,03%	38,69%	47,62%	61,62%
Kiemelten közhasznú	2	69,69%	71,95%	37,50%	78,13%	91,18%
<b>Alapítványok</b>	<b>30</b>	<b>50,85%</b>	<b>44,00%</b>	<b>47,89%</b>	<b>47,08%</b>	<b>64,51%</b>
Nem közhasznú	8	47,54%	47,08%	---	36,72%	58,82%
Közhasznú	20	51,31%	41,67%	48,93%	48,75%	65,88%
Kiemelten közhasznú	2	59,48%	55,00%	37,50%	71,88%	73,53%

**6. táblázat: Törvényességi szint szervezeti formánként**

A táblázatból jól látható, hogy a vizsgált mintában nem állapítható meg számottevő különbség szervezeti forma alapján. A különbség az egyesületek javára 1,09 % pont. Meglepő, és a várakozásoktól eltérő eredményt hozott elemzésünk: az alapítványok összességében alul maradnak az egyesületekkel szemben.

Szembeötlő a különbség azonban a részletek némelyikében. Ki kell emelnünk az általános működési megfelelést, melynél az alapítványok 7,38 százalékponttal maradnak el az egyesületektől annak ellenére, hogy a kérdőívekből kiolvasható: az alapítványok 40%-a, míg az egyesületek 43%-a – nem jelentős különbséggel – foglalkoztat fizetett vagy önkéntes jogászt. A vizsgálatban nem tértünk ki a jogászok szakosodására, nem vizsgáltuk, hogy mennyire jártasak a civil szervezetek jogi ügyeiben.

*Vélemény: Vizsgálandó az alapító hozzáállása, felelősségvállalása és ellenőrző szerepe alapítványával kapcsolatban, és vizsgálandó a kinevezett kurátorok elkötelezettsége az alapítvány működtetése, céljai iránt. Véleményünk,*

tapasztalatainkra támaszkodva, hogy ebben keresendő elsősorban a 7,38 % pont hátrány.

## Közhasznú besorolás szerinti vizsgálat

Ezen bekezdésben az adatok összesítésének fő csoportja a közhasznúsági besorolás, azon belül végeztünk szervezeti forma szerinti részletezést is.

Megnevezés	db	Együttesen	Működés	Közhasznúság	Számvitel	Adózás
<b>Összességében</b>	<b>104</b>	<b>51,62%</b>	<b>49,25%</b>	<b>43,13%</b>	<b>47,18%</b>	<b>62,22%</b>
<b>Nem közhasznú</b>	<b>59</b>	<b>51,43%</b>	<b>49,87%</b>	---	<b>44,60%</b>	<b>59,82%</b>
Egyesület	51	52,04%	50,31%	---	45,83%	59,98%
Alapítvány	8	47,54%	47,08%	---	36,72%	58,82%
<b>Közhasznú</b>	<b>41</b>	<b>50,63%</b>	<b>46,98%</b>	<b>43,68%</b>	<b>48,17%</b>	<b>63,70%</b>
Egyesület	21	49,99%	52,03%	38,69%	47,62%	61,62%
Alapítvány	20	51,31%	41,67%	48,93%	48,75%	65,88%
<b>Kiemelten közhasznú</b>	<b>4</b>	<b>64,58%</b>	<b>63,48%</b>	<b>37,50%</b>	<b>75,00%</b>	<b>82,35%</b>
Egyesület	2	69,69%	71,95%	37,50%	78,13%	91,18%
Alapítvány	2	59,48%	55,00%	37,50%	71,88%	73,53%

**7. táblázat: Törvényességi szint közhasznúsági fokozat szerint**

A kutatás feldolgozása előtt, a papírforma: leginkább megfelelőnek vártuk a kiemelten közhasznú szervezeteket, azokat követik majd a közhasznú szervezetek, és a sor végén a nem közhasznú szervezetek állnak majd.

Annyiban „bejött a papírforma”, hogy a kiemelten közhasznú szervezetek általános törvényi megfelelési szintje lett a legmagasabb. Az átlagtól 12,96 százalékponttal törvényesebben működnek.

A következő két helyezés tekintetében azonban nem jött be a papírforma, ami meglepetést okozott számunkra. A közhasznú szervezetek megfelelési szintje nem sokkal, csupán 0,8 százalékponttal elmarad a nem közhasznú szervezetek szintjétől. Az elmaradást három vizsgálati rész rontja, egyrészt a korábban már meglehetősen rossz eredményt mutató általános működési törvényesség, a másik rész a szigorúbban pontozott közhasznúsági kérdések összevont eredménye, melyhez szorosan kapcsolódik a számviteli megfelelési blokk is.

Ki kell térnünk ebben a bekezdésben arra a meglepő eredményre, hogy a törvényi minimumoknak megfelelő közhasznú működési elvárásoktól a vizsgált közhasznúsági besorolással rendelkező szervezetek messze elmaradnak. A besorolási fokozatok együttesen csupán 43,03%-ban felelnek meg az elvárásoknak. Ez meglepő eredmény! Indokolt, hogy bemutassuk az egyes értékelési pontok összevont eredményét:

Közhasznúsági megfelelés		100,00%	43,68%	37,50%
Szolgáltatások igénybevevői	-2:ha vállalkozás szerű (3), -1:ha zárt (csak1), 2:ha nyitott	2	0,85	0,75
Regisztrált önkéntes foglalkoztatás	0:nincs, 2:van	2	0,05	0,00
Miért közhasznú	0:csak(2,4), 1:pénzügyi okokból(1,3,7), 2:hitelességi okokból(5,6)	2	0,76	1,25
Határozatok nyilvánossága:	0:szűkkörűen(1,2,5,6),	2	0,41	0,25

	2: széleskörűen(3,4), -1: ha 7			
Közhasznúsági jelentés	0: nincs, 1: hiányos(nem minden évben), 2: rendben(minden évre)	2	1,27	1,25
Jelentés tartalma	0: ha nincs 1 és 7, 1: ha egyébként is hiányos, 2: ha teljes	2	0,88	1,00
Elfogadó	0: ha nem 3-6, 2: ha 3-6	2	1,51	1,00
Jelentés nyilvánosságra hozatala	0: ha nem széleskörű (1,5,6), 1: ha széleskörű (2,3,4), -1: ha van hl és ott nem, -1: ha kk és 2-3 nem	1	0,15	-0,50
Szolgáltatások nyilvánossága	0: szűkkörűen(1,2,7,8), 1: széleskörűen(3,4,5,6)	1	0,63	1,00

**8. táblázat: Közhasznúsági megfelelés vizsgálat**

A szervezetek közhasznú működésének vizsgálata (a témából jól látható) hangsúlyosan a nyilvános működésre fókuszál, hiszen a célokon túl, a valamilyen közhasznú besorolással rendelkező szervezetek közhasznú működésének legfontosabb ismérve a nyilvánossága, átláthatósága, szolgáltatásainak széleskörű elérhetősége kell, legyen. A vizsgált szervezeteknél a kép erősen lehangoló, tulajdonképpen megoldást, átgondolást sürgető!

*Vélemény: Feltettünk egy látszólag mellékes kérdést, miszerint arra kellett választ adjanak a szervezetek, hogy miért váltak közhasznúvá. A 45 valamilyen közhasznú besorolással rendelkező vizsgált szervezet közül 18 adott gyakorlatilag „csak” választ, 18 kizárólag pénzügyi (pályázati és adományszerzési) előny miatt vált közhasznúvá, és megdöbbentő módon mindössze 9 szervezet választotta hitelességi, tulajdonképpen tényleges okból a közhasznúságot! Véleményünk szerint a közhasznú civil szervezetek komoly megfelelési deficitje ezen alapproblémában keresendő! Erre a problémára kell sürgető társadalmi és harmadik szektorbeli választ adni.*

### **Két kiemelt téma**

Kiemeltük az elemzésből a nyilvánosság és a szolgáltatások problematikáját, mint a civil szféra egyik sarkalatos problémáját. A nyilvánosság elemzésekor a nem közhasznú egyesületeknél és alapítványoknál a 7-es és a 29-es kérdésekre adott válaszok, a közhasznú egyesületeknél és alapítványoknál a 7-es, 29-es, 33+9-es, 34-es kérdésekre adott válaszok összevont értékelését mutatjuk be. A szolgáltatási bevételeknél a 11-es kérdés g) pontjára adott válaszok hatását összesítettük, vagyis azt feszegettük, hogy van-e a szervezetnek szolgáltatásokból (alaptevékenységből) származó bevétele.

Megnevezés	db	Nyilvánosság	Szolg. bevétel
<b>Összességében</b>	<b>104</b>	<b>40,78%</b>	<b>37,50%</b>
Egyesület - nem közhasznú	51	39,22%	43,14%
Egyesület - közhasznú	21	37,41%	38,10%
Egyesület - kiemelten közhasznú	2	50,00%	50,00%
Alapítvány - nem közhasznú	8	50,00%	25,00%
Alapítvány - közhasznú	20	45,56%	20,00%
Alapítvány - kiemelten közhasznú	2	22,22%	100,00%
<b>Egyesületek</b>	<b>74</b>	<b>39,00%</b>	<b>41,89%</b>
<b>Alapítványok</b>	<b>30</b>	<b>45,19%</b>	<b>26,67%</b>
<b>Nem közhasznúak</b>	<b>59</b>	<b>40,68%</b>	<b>40,68%</b>
<b>Közhasznúak</b>	<b>45</b>	<b>40,92%</b>	<b>33,33%</b>

**9. táblázat: Nyilvánosság és szolgáltatások szerinti elemzés**

Korábban, a közhasznúsági témakörben rámutattunk vizsgált minta súlyos nyilvánossági hiányosságára. A bemutatott táblázatban tovább elemezhető, hogy a különböző szervezetek formájuk és közhasznú besorolásuk alapján miként felelnek meg a nyilvánosság követelményének.

Látható, hogy az alapítványok jelentősen előnyben vannak - bár közel sem érik el a kívánatos szintet – az egyesületekkel szemben, mintegy 6,19 százalékponttal „jobbak”. Meglepő azonban az alapítványoknál a belső szerkezet! A nem közhasznú alapítványok jobban eleget tesznek a velük szemben megfogalmazott nyilvánossági elvárásoknak, mint a közhasznú alapítványok. (Megjegyzendő, hogy az utóbbiakkal szemben lényegesen szigorúbb, de egyáltalán nem teljesíthetetlen elvárásokat fogalmaz meg a vonatkozó – Közhasznú szervezetekről szóló - törvény!)

Nyilvánosság tekintetében szembeűnő, hogy nincs jelentős megfeleléségi eltérés a nem közhasznú és a közhasznú szervezetek között! *Véleményünket e kérdésben kifejtettük már az előző pontban, mely szerint a közhasznúvá válás okában keresendő a probléma gyökere!*

*Vélemény: Jelentősen javítaná a szervezetek nyilvánosságát, átláthatóságát – saját tapasztalataink szerint, hiszen bevezettük a PQASSO minőségügyi rendszert – valamilyen átláthatósági standard, vagy minőségirányítási rendszer bevezetése és működtetése. Megnyugtatóan biztosítaná az átláthatóságot, láthatóvá válna a valós közhasznú működés, láthatóvá válna a társadalmilag valóban hasznos - állami és adományokból származó – pénzfelhasználás.*

A szolgáltatási bevételek érintőleges vizsgálatából tulajdonképpen az olvasható ki, hogy a mintában szereplő szervezetek mindösszesen 37,5 %-ának vannak „piacképes”, a fenntartható fejlődés lehetőségét magában foglaló szolgáltatásai. Ez azt jelenti a mi megközelítésünkben, hogy a szervezetek majdnem 2/3-a támogatás-, pályázatfüggő!

Ez a függőség főként az egyesületek tekintetében veszélyezteti a fenntarthatóságot, ha elfogadjuk azt a kívánatos megkülönböztetést, miszerint a klasszikus alapítványok ügy/ügyek érdekében adományokat gyűjtenek, melyeket aztán az ügy érdekében továbbadnak, felhasználnak. E megközelítésben egy kicsit megnyugtatóbb a helyzet, de nyugalomra okot nem adó.

Az elemzésből és a feltételezésekből levonható az a következtetés, hogy a vizsgált mintában az egyesületek több, mint felének (58,11%-ának) fenntartható fejlődése megkérdőjelezhető, és kimondható az is, hogy az alapítványok több, mint negyede nem klasszikusan működő (adománygyűjtő).

*Vélemény: Komoly erőfeszítéseket kell tenni arra, hogy a szervezetek, különösen az egyesületek felismerjék a piacképes szolgáltatások fejlesztésének szükségességét. Rá kell mutatni a fenntartható fejlődés fontosságára, **különös tekintettel az állami pénzek felhasználása tekintetében**. Ösztönzőket kell kidolgozni és beépíteni a pályázati rendszerekbe – különösen a működési típusúakba - arra, hogy ezen a pályán minél több egyesület elinduljon!*

*Kiegészítő vélemény: Tapasztalatainkból megállapítható, hogy alakuláskor a szervezeti forma meghatározása alapvető problémát okoz a létrehozóknak (főként,*

ha azok magánszemélyek). Kívánatos lenne határozottabban megkülönböztetni az egyesületek és az alapítványok lényegét!

## További megközelítések

Az alábbi csoportosításokban kiemeltünk néhány olyan kérdést, amely véleményünk szerint hatást kellene, hogy gyakoroljon a szervezetek törvényességi megfelelésére. Ilyenek a Nemzeti Civil Alapprogram pályázatainak való részvétel, könyvelő, illetve jogász közreműködése, az alkalmazott kérdése, hatósági vizsgálatok hatása.

## Nemzeti Civil Alapprogram pályázatainak való részvétel hatása

A csoportosításban összesítettük az NCA pályázatban részt nem vevők és résztvevők szerint az adatokat, az utóbbi esetben a szerint is, hogy a szervezet mely években vett részt NCA pályázaton.

Megnevezés	db	Együttesen	Működés	Közhasznúság	Számvitel	Adózás
<b>Összeségében</b>	<b>104</b>	<b>51,62%</b>	<b>49,25%</b>	<b>43,13%</b>	<b>47,18%</b>	<b>62,22%</b>
<b>NCA-ban nem pályázott</b>	<b>52</b>	<b>48,58%</b>	<b>45,75%</b>	<b>35,23%</b>	<b>44,11%</b>	<b>61,43%</b>
<b>NCA-ban pályázott</b>	<b>52</b>	<b>54,67%</b>	<b>52,76%</b>	<b>50,70%</b>	<b>50,24%</b>	<b>63,01%</b>
<i>NCA-ban 2004-ben pályázott</i>	6	49,65%	44,88%	36,16%	51,04%	56,86%
<i>NCA-ban 2005-ben pályázott</i>	15	55,04%	52,61%	47,86%	48,33%	65,88%
<i>NCA-ban mindkét évben pályázott</i>	31	55,46%	54,36%	53,40%	51,01%	62,81%

**10. táblázat: Nemzeti Civil Alapprogram pályázatainak való részvétel hatása**

Az összesített adatokat tartalmazó táblázatot nézve egyértelműen kimondható, hogy volt kedvező hatása a Nemzeti Civil Alapprogramnak a szervezetek törvényes működésére. Jól látható, hogy a pályázatokban résztvevők megfelelése átlagosan 6,09 százalékponttal jobb, mint a pályázatokon nem indulóké. Az NCA-nak a pályázati kiírásokból kiindulva elsősorban a közhasznúságra és a számvitelre kellett hatást gyakorolnia, ami elvárásainknak megfelelően meg is történt. A közhasznúsági megfelelés 15,47 százalékponttal, kifejezetten jelentősen javult, a számviteli megfelelésre kisebb volt a hatás, 6,13 százalékpont, ami nem lebecsülendő, tekintettel az NCA előtti állapotokra (ami a 2004-es első NCA pályázatok keserű és meglepő tapasztalata volt!)

Meglepő, hogy szemmel láthatóan az általános működési megfelelés is kedvezőbb képet mutat, bár az NCA erre valós, kimutatható hatást elvileg nem gyakorol (a pályázatokban erre vonatkozóan nincsenek ellenőrzések, visszacsatolások). Hacsak azt a hatást nem említjük, hogy jelentősen támogatta a rendszer a működési pályázataival a kedvezőbb adminisztratív feltételek kialakítását (eszköz és humán erőforrás oldalról egyaránt). A kutatásból látható, hogy a pályázatokon résztvevő szervezetek között lényegesen nagyobb számban található (rész-, vagy teljes munkaidős) munkavállalókat foglalkoztatók.

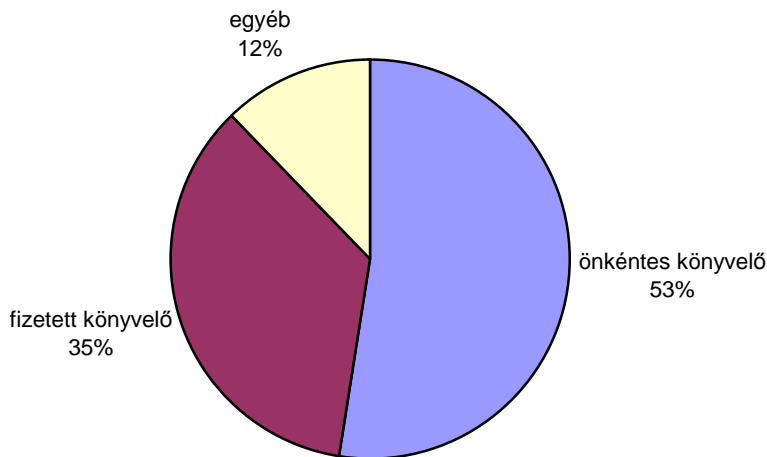
Az elemzésből tetten érhető, hogy a csak 2004-es pályázaton résztvevők megfelelősége szinte megegyezik a nem pályázókéval, míg a 2005-ben, vagy mind a két évben pályázóké már lényegesnek mondható javulást mutat. Elmondható, hogy az NCA hatása egyértelmű!

*Vélemény: Fontos, hogy az NCA továbbra is fenntartsa szigorát ezekben a kérdésekben, nem szem elől tévesztve, hogy az Alap életre hívásával a törvényalkotók elsődleges célja a szektor fejlesztése volt (nem a szinten tartása!). Fontos felismerni, hogy az Alap működtetőinek felelőssége van ezekben a kérdésekben, következetesen el kell várniuk a támogatott szervezetek fejlődését, lehetőleg fenntartható fejlődését, a Tanács és a Kollégiumok, valamint a pályáztatás szigorával és következetességével. Szerintiünk nem kívánatos – kedvezőtlen hatású lenne – a szervezetek törvényességi megfelelése tekintetében a rendszer korábbi szigorának (számviteli beszámoló és közhasznúsági jelentés tekintetében) enyhítése.*

### **Könyvelő foglalkoztatásának hatása**

A csoportosításban megvizsgáltuk a könyvelőt nem foglalkoztató, valamint a könyvelőt foglalkoztató szervezetek megfelelését. Az utóbbi esetben kitértünk arra, hogy milyen foglalkoztatási formában vesznek igénybe számviteli szolgáltatást a szervezetek (fizetett vagy önkéntes könyvelő).

#### **Ki intézi szervezte számviteli ügyeit?**



egyéb: pénztáros, pénzügyi felelős, gazdasági vezető, elnök, szakosztályvezető

#### **3. ábra: Ki intézi szervezete számviteli ügyeit?**

Megnevezés	db	Együttesen	Működés	Közhasznúság	Számvitel	Adózás
<b>Összességében</b>	<b>104</b>	<b>51,62%</b>	<b>49,25%</b>	<b>43,13%</b>	<b>47,18%</b>	<b>62,22%</b>
<b>Nem alkalmaz könyvelőt</b>	<b>15</b>	<b>48,55%</b>	<b>40,71%</b>	<b>40,00%</b>	<b>43,33%</b>	<b>65,10%</b>
<b>Alkalmaz könyvelőt</b>	<b>89</b>	<b>52,14%</b>	<b>50,69%</b>	<b>43,53%</b>	<b>47,82%</b>	<b>61,73%</b>
Önkéntes könyvelőt foglalkoztat	55	48,68%	46,30%	45,02%	42,95%	59,68%
Fizetett könyvelőt alkalmaz	34	57,73%	57,80%	40,75%	55,70%	65,05%

**11. táblázat: Könyvelő foglalkoztatásának hatása**

Nem jelentős, ám mégis kimutatható a különbség e csoportosításban. A könyvelőt nem foglalkoztatók megfelelése 3,59 százalékponttal elmarad a másik csoportba tartozó szervezetekétől. Meglepő, hogy a szervezetek 85,58%-a vesz igénybe számviteli szolgáltatást valamilyen formában (fizetett, önkéntes).

Szembeötlő a különbség azonban a fizetett könyvelőt foglalkoztató és az önkéntes könyvelőt foglalkoztató szervezetek megfelelése között. Tulajdonképpen az önkéntes könyvelőknek az adatok alapján nem igazán van hatása a szervezet törvényességi megfelelésére. Kimutatható hatása a fizetett könyvelőknek van a mutatóra, de látható, hogy a fizetett könyvelőt foglalkoztató szervezetek száma nem éri el a vizsgált minta 1/3-át sem.

Érdekes ellentmondásokat olvashatunk ki a táblázat részletező adataiból. Az előbbi, fizetett könyvelőt preferáló megállapítás (az elvárásoknak megfelelően) egyértelműen elmondható a számviteli témakörben. Nem mondható el azonban a közhasznúsági kérdésben. *Ez nem is meglepő, hiszen a főként vállalkozókkal foglalkozó könyvelők (Civil SzámAdó Szolgálat tapasztalatai szerint) nem fordítanak egyáltalán figyelmet az általuk nem, vagy csak felületesen ismert közhasznúsági jelentésre. Kifejezetten a számviteli beszámolóra koncentrálnak, amit naprakészségüknek köszönhetően megfelelő színvonalon elő is állítanak.*

Ellentmondást vélünk felfedezni az adózási témakörben is, de ez megtévesztő. A kérdőívben arra voltunk kíváncsiak, hogy a szervezet (vezetője) mennyire van tisztában a fontosabb adózási kérdésekkel. Ez a gyakorlatban fordítottan arányos a könyvelő foglalkoztatással, *hiszen az alkalmazott könyvelő jelentős részben a háttérben elvégzi ezeket a feladatokat, sokszor meghatalmazás alapján, automatikusan.* Azon szervezeteknél, amelyek nem alkalmaznak könyvelőt, magának a vezetőnek (kitöltőnek) kell figyelnie az adózási feladatokra, szabályokra. Ezek tükrében az eredmény nem ellentmondásos, hanem a valóságnak megfelelő és várhatóan alakult.

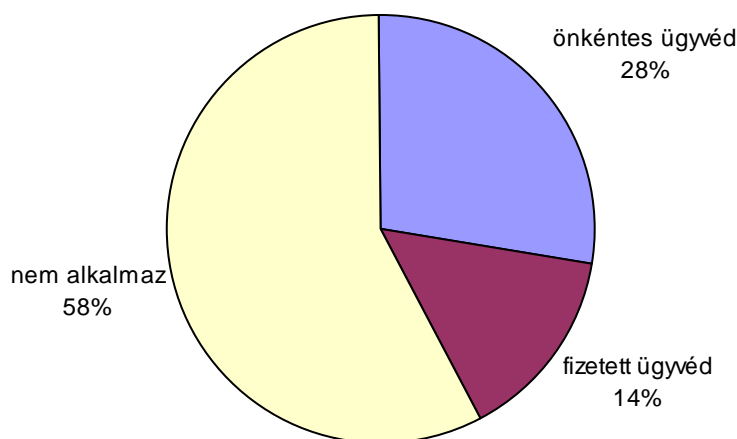
*Vélemény: Javítható a szervezetek megfelelése azzal, ha meg tudnak fizetni egy képzett (naprakész) könyvelőt. De ebben a kérdésben hangsúlyt kell helyezni a könyvelők képzésére, szakosítására, mert jelentős különbségek vannak a vállalkozói és a non-profit számvitelben – az egyik leginkább szembeötlő az egyszeres könyvvizetés lehetősége az utóbbinál, ami a vállalkozókkal foglalkozó könyvelőknél észrevehetően kezd feledésbe merülni. Ösztönözni kell a civil szektorral foglalkozó*

számviteli szakemberek képzését, számának növelését. Kívánatos lenne a non-profit szakág regisztrációjának bővítése a mérlegképes könyvelők között. Jó és támogatandó példának tartjuk a Civil SzámAdó Szolgálat működését, keretében kizárólag civil szervezeteknek nyújt testre szabott számviteli szolgáltatást.

### Jogász foglalkoztatásának hatása

A csoportosításban megvizsgáltuk a jogászt nem foglalkoztatókat, valamint a jogászt foglalkoztatók megfelelését. Az utóbbi esetben kitértünk arra, hogy milyen foglalkoztatási formában vesznek igénybe jogi szolgáltatást a szervezetek (fizetett vagy önkéntes jogászt).

#### Ki intézi a szervezet jogi ügyeit?



4. ábra: Ki intézi a szervezet jogi ügyeit?

Megnevezés	db	Együttesen	Működés	Közhasznúság	Számvitel	Adózás
<b>Összességében</b>	<b>104</b>	<b>51,62%</b>	<b>49,25%</b>	<b>43,13%</b>	<b>47,18%</b>	<b>62,22%</b>
<b>Nem alkalmaz jogászt</b>	<b>60</b>	<b>48,93%</b>	<b>45,09%</b>	<b>42,66%</b>	<b>44,69%</b>	<b>60,39%</b>
<b>Alkalmaz jogászt</b>	<b>44</b>	<b>55,29%</b>	<b>54,94%</b>	<b>43,85%</b>	<b>50,57%</b>	<b>64,71%</b>
Önkéntes jogászt foglalkoztat	29	55,15%	55,30%	37,34%	50,00%	65,92%
Fizetett jogászt alkalmaz	15	55,56%	54,23%	54,08%	51,67%	62,35%

11. táblázat: Könyvelő foglalkoztatásának hatása

A jogász foglalkoztatása tekintetében is, hasonlóan a könyvelőéhez, elmondható, hogy kedvező hatású a szervezetek törvényességi megfelelése tekintetében. Kiolvasható a táblázatból, hogy a jogászt foglalkoztató szervezetek megfelelése 6,36 százalékponttal kedvezőbb. Az is látható, hogy jóval elmarad a könyvelők foglalkoztatási arányától a jogi szolgáltatások igénybevételének aránya.

Mindösszesen a szervezetek 42,31%-a alkalmaz valamilyen formában jogászt. Itt elmondható, szemben a könyvelővel, tulajdonképpen mindegy, hogy önkéntes vagy fizetett jogi szolgáltatásokat vesznek igénybe.

Tulajdonképpen minden területen kedvezőbb hatású a jogász foglalkoztatása, bár megjegyzendő, hogy a jogász foglalkoztatásával tulajdonképpen együtt jár a könyvelő alkalmazása is. A mintában azt tapasztaltuk, hogy a jogászt foglalkoztató szervezetek csak egy kivétellel nem alkalmaznak könyvelőt. (Fontos megemlíteni, hogy a megfelelés szempontjából érdekes fizetett könyvelők 59%-át jogászt is alkalmazó csoport foglalkoztatja.)

*Vélemény: E területen is az a véleményünk, hogy meg kell teremteni annak lehetőségét, hogy a törvényi megfelelések növelése érdekében minél több szervezet vehessen igénybe jogi szolgáltatást. Ezt a könyvelői szolgáltatással azonosan egyrészt a fizetőképesség oldaláról lehet javítani (támogatások), de hatékony megoldás lehet a kínálati oldal javítása (ingyenes jogi tanácsadások, önkéntes képzések, terepi gyakorlatok) is.*

### **Munkavállaló foglalkoztatásának hatása**

A csoportosításban megvizsgáltuk az alkalmazottat nem foglalkoztatók, valamint az alkalmazottat foglalkoztatók törvényességi megfelelését.

Megnevezés	db	Együttesen	Működés	Közhasznúság	Számvitel	Adózás
<b>Összességében</b>	<b>104</b>	<b>51,62%</b>	<b>49,25%</b>	<b>43,13%</b>	<b>47,18%</b>	<b>62,22%</b>
<b>Nincs alkalmazottja</b>	<b>93</b>	<b>50,48%</b>	<b>48,36%</b>	<b>43,53%</b>	<b>45,30%</b>	<b>60,97%</b>
<b>Van alkalmazottja</b>	<b>11</b>	<b>61,31%</b>	<b>56,80%</b>	<b>39,06%</b>	<b>63,07%</b>	<b>72,73%</b>

**12. táblázat: Munkavállaló foglalkoztatásának hatása**

A várt eredményt hozta ez a csoportosítás. Az eredmények jól mutatják, hogy jelentősen kedvezőbb a minta kisebbségébe (10,58%-ába) tartozó alkalmazottat foglalkoztató szervezeteinek törvényességi megfelelése, ami 10,83 százalékponttal jobb, mint az alkalmazott nélküli szervezetek átlaga. A közhasznúság kivételével minden területen kedvezőbben alakulnak a mutatói ezen szervezeteknek.

*A közhasznúságnak való megfelelés kérdése sokkal inkább irányító testületi kérdés, mint alkalmazott ügyintézői, esetleg menedzsment feladat. A közhasznú működés véleményünk szerint alapvetően stratégiai ügy mindaddig, míg nem alkalmaz a szervezet valamilyen minőségirányítási rendszert.*

*Vélemény: Az általános törekvés az, hogy minél több szervezet foglalkoztasson. De ez egy kétélű „fegyver”. Véleményünk szerint csak a biztosan fenntartható fejlődési pályára álló szervezeteket szabad ösztönözni munkatársak foglalkoztatására. A felelőtlen ösztönzés könnyűszerrel a szervezet pénzügyi válságát idézheti elő. Megoldás lehet a kis szervezetek összefogásban (társulásban) való foglalkoztatásának ösztönzése, amely elviselhető terhet jelent egy fejlődési pályára állt kis szervezet számára. Bár véleményünk szerint itt is fontos vizsgálni az összefogás fenntarthatóságát és pénzügyi biztonságát.*

## Hatósági ellenőrzések hatása

A csoportosításban külön kimutattuk azon szervezetek mutatóit, akiknél még nem volt semmilyen hatósági ellenőrzés, és azokat, akiknél már ellenőrzött valamely nevesített hatóság (ügyészség, APEH, ÁSZ). Az ellenőrzöttek esetében részleteztük az egyes nevesített ellenőrző hatóságok szerint is az eredményeket.

Megnevezés	db	Együttesen	Működés	Közhasznúság	Számvitel	Adózás
<b>Összességében</b>	<b>104</b>	<b>51,62%</b>	<b>49,25%</b>	<b>43,13%</b>	<b>47,18%</b>	<b>62,22%</b>
<b>Nem volt hatósági ellenőrzése</b>	<b>80</b>	<b>51,26%</b>	<b>49,24%</b>	<b>44,76%</b>	<b>46,64%</b>	<b>60,74%</b>
<b>Volt hatósági ellenőrzése</b>	<b>24</b>	<b>52,83%</b>	<b>49,29%</b>	<b>35,60%</b>	<b>48,96%</b>	<b>67,16%</b>
<i>Ügyészségi ellenőrzése volt</i>	11	56,74%	57,10%	31,70%	59,09%	70,59%
<i>APEH ellenőrzése volt</i>	16	46,20%	42,80%	33,21%	39,45%	60,29%
<i>ÁSZ ellenőrzése volt</i>	1	43,13%	26,83%	---	43,75%	58,82%

**13. táblázat: Hatósági ellenőrzések hatása**

Látható, hogy a hatóságok ellenőrzésének összességében tulajdonképpen nincs számottevő hatása a szervezetek törvényesebb működésére. Elhanyagolható a vizsgálat megállapításai tekintetében az 1,57 százalékpontos különbség (az ellenőrzöttek javára).

Ami említésre méltó, az ügyészségi ellenőrzéseinek hatása. Érzékelhető, hogy a szélesebb körű, tulajdonképpen mindenre kiterjedő (számvitel tekintetében ugyan felületes) vizsgálatoknak kedvező hatása van a szervezetek törvényesebb működésére, az átlagostól 5,12 százalékponttal kedvezőbbek az eredmények. Szinte minden területen kedvezőbbek az eredmények, kivételt ez alól meglepő módon a közhasznúsági rész jelent, azzal együtt, hogy az ügyészség kiemelt figyelmet fordít a jelentés vizsgálatára. *Tapasztalatunk, hogy az ügyészségi vizsgálat e kérdésben csak a közhasznúsági jelentésre terjed ki, és nem foglalkozik a nyilvánosság nehezen ellenőrizhető alapkérdésével. Ennek tudható be véleményünk szerint, hogy az ügyészségi ellenőrzések ellenére kedvezőtlen a közhasznúsági törvényi megfelelés (visszavezetve a nyilvánosság kérdésére!).*

Az adóhatósági és az Állami Számvevőszék ellenőrzéseinek tulajdonképpen semmi hatása nincs a törvényesebb működésre. *Az adóhatósági ellenőrzések non-profit szervezetek tekintetében általában csak a kontroll adatszolgáltatásokra terjednek ki (támogatási igazolások tekintetében), egy-két áfa visszaigénylési üggyől eltekintve. Ennek a szűk körű ellenőrzésnek nem is lehet érdemi hatása. Az ÁSZ jellemzően az állami támogatások felhasználása tekintetében ellenőriz, ami a működés tekintetében szintén szűk keresztmetszetű, érdemben nem járul hozzá a törvényesebb működéshez.*

*Vélemény: A megoldás nem abban rejlik véleményünk szerint, hogy az ellenőrzéseket kell fokozni, sokkal inkább abban, hogy érezzék a civil szervezetek, hogy figyelemmel kísérik a hatóságok a törvényes működésüket, adatokhoz*

*juthatnak hozzá gazdálkodásukról. Ezt azzal lehetne elérni, hogy hasonlóan a vállalkozói szektorhoz, valamilyen formában a civil szervezeteknek is lététbe kelljen helyezniük számviteli beszámolójukat, közhasznúsági jelentésüket. Meglátásunk szerint ez jelentősen hozzájárulna e két témában (számvitel, közhasznúság) a törvényesebb működéshez.*

### **Alapítás éve szerinti kimutatás**

Az alábbi táblázatban bemutatjuk alapításuk éve szerint a szervezetek átlagos összevont törvényességi megfelelését.

<i>Alakulás éve</i>	<i>db</i>	<i>Átlagos szint</i>	<i>Átlagos eltérés</i>
1989	14	52,04%	13,70%
1990	4	50,83%	8,74%
1991	6	59,79%	13,28%
1992	6	51,31%	7,01%
1993	6	47,63%	13,70%
1994	6	54,13%	3,41%
1995	6	47,81%	11,01%
1996	4	65,98%	6,54%
1997	2	59,26%	8,48%
1998	5	44,20%	5,95%
1999	8	45,30%	8,78%
2000	8	49,54%	9,12%
2001	6	61,90%	15,79%
2002	8	44,20%	8,93%
2003	3	38,02%	15,78%
2004	6	52,78%	9,04%

**14. táblázat: Alapítás éve szerinti kimutatás**

Az adatokból tulajdonképpen a szervezetek életkora alapján nem lehet következtetéseket levonni, különösen, ha figyelembe vesszük az egyes évekhez kapcsolódó jelentős szórást is (átlagos eltérés: az átlagtól való átlagos eltérés mutatószáma).

*Ezen adatok bemutatásával az ehhez kapcsolódó tévhiteket szeretnénk eloszlatni, miszerint a törvényes működés összefüggésben lenne a szervezet életkorával.*

### **Részletes kimutatás**

A táblázatban szervezeti forma (E: egyesület, A: alapítvány) és közhasznúsági fok szerint (1: nem közhasznú, 2: közhasznú, 3: kiemelten közhasznú) mutatjuk be vizsgálati témánként az eredményeket.

Az első oszlopban a vizsgált szempont szerepel, a második oszlopban az elérhető maximális pont található, a további oszlopokban a csoportátlagok olvashatóak.

<b>Csoport db szám:</b>	104	51	21	2	8	20	2
Szervezetkód:	*	E	E	E	A	A	A
Közhasznúsági kód:	*	1	2	3	1	2	3
<b>Működési rész</b>	100%	50,31%	52,03%	71,95%	47,08%	41,67%	55,00%
Szolgáltatások igénybevevői	1	0,57	0,38	0,50	1,00	0,70	0,50
FEB:	2	1,10	0,95	2,00	1,13	0,75	1,00
Bevételek	0	-0,57	-0,62	-0,50	-0,75	-0,80	0,00
Önkéntes foglalkoztatás:	1	0,75	0,67	1,00	0,63	0,75	0,00
Szabályzatok:	5	1,04	0,95	2,50	1,38	1,00	3,50
Legfelsőbb döntéshozó:	2	1,84	2,00	2,00	1,75	1,90	2,00
Menedzsment:	2	1,22	1,33	2,00	*	*	*
Ülésezés legfelső:	2	0,86	1,05	1,00	1,00	1,10	1,00
Ülésezés irányító:	2	0,96	0,90	1,00	*	*	*
Alapszabály:	2	1,59	1,52	2,00	*	*	*
Belső szabályzatok:	1	0,53	0,52	1,00	0,25	0,55	1,00
Szakmai beszámoló:	1	0,31	0,24	0,50	0,25	0,35	0,50
Pénzügyi beszámoló:	1	0,39	0,33	0,50	0,38	0,30	0,50
Számviteli beszámoló:	2	0,69	0,71	1,50	0,63	0,50	1,00
Tagfelvétel:	1	0,78	0,71	1,00	*	*	*
Tag kizárása:	2	1,16	1,62	1,00	*	*	*
Költségvetés:	1	0,63	0,67	1,00	0,63	0,40	0,50
Stratégiai tervek:	2	0,41	0,33	0,00	0,75	0,20	0,50
Éves munkaterv:	1	0,65	0,81	1,00	0,50	0,40	1,00
Jegyzőkönyvek, emlékeztetők:	2	1,53	1,48	2,00	1,75	1,50	1,00
Hitelesítés:	2	1,47	1,38	2,00	1,75	1,20	1,00
Nyilvántartások:	4	2,12	2,43	3,50	0,63	0,80	1,00
Határozatok nyilvánossága:	2	0,61	0,95	1,00	0,50	0,90	0,50
<b>Közhasznúsági rész</b>	100%	*	38,69%	37,50%	*	48,93%	37,50%
Szolgáltatások igénybevevői	2	*	0,62	1,50	*	1,10	0,00
Regisztrált önkéntes foglalkoztatás	2	*	0,10	0,00	*	0,00	0,00
Miért közhasznú	2	*	0,62	1,00	*	0,90	1,50
Határozatok nyilvánossága:	2	*	0,33	0,00	*	0,50	0,50
Közhasznúsági jelentés	2	*	1,33	1,00	*	1,20	1,50
Jelentés tartalma	2	*	1,00	1,00	*	0,75	1,00
Elfogadó	2	*	1,52	1,00	*	1,50	1,00
Jelentés nyilvánosságra hozatala	1	*	0,00	-0,50	*	0,30	-0,50
Szolgáltatások nyilvánossága	1	*	0,67	1,00	*	0,60	1,00
<b>Számviteli rész</b>	100%	45,83%	47,62%	78,13%	36,72%	48,75%	71,88%
Könyvvezetés módja	2	0,78	0,90	1,00	0,75	0,90	1,00
Számviteli beszámoló:	2	1,27	1,29	1,50	1,00	1,00	2,00
Készített beszámolók:	2	1,12	1,48	2,00	1,13	1,45	2,00
Számviteli politika:	2	0,14	0,05	0,50	0,13	0,25	1,00
Szabályzatok:	2	0,41	-0,05	1,50	0,38	0,30	1,50
Számviteli beszámoló elfogadása:	1	0,75	0,90	1,00	0,50	0,80	0,50

Pénztári bizonylatok	1	0,82	0,95	1,00	0,88	0,70	0,50
Naplófőkönyv	1	0,80	0,71	1,00	0,75	0,90	1,00
Nyugta, számla	1	0,02	0,10	1,00	-0,25	0,20	0,50
További bizonylatok	1	0,41	0,38	1,00	0,13	0,50	0,50
Felelősség	1	0,80	0,90	1,00	0,50	0,80	1,00
<b>Adózás</b>	<b>100%</b>	<b>59,98%</b>	<b>61,62%</b>	<b>91,18%</b>	<b>58,82%</b>	<b>65,88%</b>	<b>73,53%</b>
APEH bejelentkezés	3	2,71	3,00	3,00	3,00	3,00	3,00
OEP bejelentkezés	2	0,51	0,38	2,00	0,50	0,60	1,00
Helyi adó bejelentkezés	1	0,24	0,29	0,50	0,13	0,25	0,50
03-as bevallás	2	0,98	1,10	2,00	1,00	1,45	1,00
NYENYI	1	0,06	0,05	1,00	0,38	0,15	0,50
Kontroll adatszolgáltatás	1	0,00	-0,05	0,00	0,13	-0,05	0,50
Bankszámla	1	0,98	1,00	1,00	0,88	1,00	1,00
Igazolás kiadása	1	0,90	0,95	1,00	1,00	1,00	1,00
1%	1	0,96	0,86	1,00	0,88	0,85	1,00
Vállalkozási tevékenység	1	0,67	0,71	1,00	0,25	0,70	1,00
Számlázás	1	0,73	0,86	1,00	0,75	0,75	1,00
ÁFA kérdés	1	0,78	0,71	1,00	0,63	0,70	0,50
Támogatások kontrol K51	1	0,69	0,62	1,00	0,50	0,80	0,50
<b>Törvényességi szint</b>	<b>100%</b>	<b>52,04%</b>	<b>49,99%</b>	<b>69,69%</b>	<b>47,54%</b>	<b>51,31%</b>	<b>59,48%</b>

**15. táblázat: Részletes kimutatás**

A táblázat alapján néhány további alapvető hiányosságot emelünk ki:

- *A szabályzatok tekintetében vannak jelentős hiányosságok, amelyek visszahatnak a szervezetek működésére. Kiemelendő, hogy az egyesületeknek jellemzően nincs szervezeti és működési szabályzata. Önmagában egy kezdő, néhány éves egyesületnél ez nem feltétlenül probléma, de egy 4-5 éve működő szervezetnél az SzMSz hiánya felveti a szervezet demokratikus működésének hiányosságait. Magyarán: egy legalább 4-5 éve működő szervezetnek számos olyan érvényben lévő döntése (belső törvénye) lehet, amelyek ismerete alapvető kérdés egy új belépő számára. Ha ezeket a határozatokat, szabályokat az egyesületek SzMSz-be foglalják, azzal egyrészt segítik a szervezet működésének átláthatóságát, másrészt egyszerűen lehetővé teszik az új belépőknek a reá vonatkozó valamennyi szabály (jogok és kötelezettségek) megismerését – ami alapvető demokratikus kérdés.*
- *Véleményünk szerint az alapítványok nem is igazán működhetnek SzMSz nélkül, mégis közel az alapítványok felében nem határozott meg a kuratóriumok ilyet.*
- *Komoly hiányosság a tényleges, megfelelő szinten elfogadott többéves stratégiai tervek hiánya. A vizsgált szervezetek több, mint fele nem rendelkezik széleskörűen jóváhagyott tervekkel. Ez a kérdés nagyban meghatározza a szervezet fenntartható fejlődését. Véleményünk szerint nehezen képzelhető el egy szervezet folyamatos fejlődése széleskörűen támogatott többéves stratégiai tervek nélkül.*
- *A közhasznú besorolással rendelkező szervezetek tulajdonképpen nem alkalmazzák az önkéntes törvényt! Véleményünk szerint a foglalkoztatói jogviszonyt jelentő hivatalos önkéntes foglalkoztatást ösztönözni szükséges,*

*akár komolyabb pályázati eszközökkel is (pl. az NCA pályázatokban csak az önkéntes törvény alkalmazása esetén lehessen elszámolni önkéntes foglalkoztatási költségeket!). Tudatosítani kell, hogy ez minden esetben a foglalkoztató és az önkéntes alapvető érdeke (feketemunka, balesetek, károkozás, adójogi kérdés – költségterítések).*

- A közhasznúsági jelentések tartalma 50%-os. Tulajdonképpen tartalmukat tekintve a jelentések (átlagosan) csak felében felelnek meg a törvényi előírásoknak. *Véleményünk szerint segíteni szükséges a közhasznúvá vált szervezeteket mintajelentés, vagy akár formanyomtatvány, elektronikus jelentés kidolgozásával. Az NCA-nak továbbra is meg kell követelnie pályázataihoz a szabályos közhasznúsági jelentés csatolását.*
- Számviteli politikával a szervezetek negyede rendelkezik csupán, bár ez mindenkinek kötelezően kellene, azzal együtt, hogy folyamatosan karban is kell tartani azt – átvezetve a számviteli törvény változásait. *Bár egyelőre szemet hunynak meglete felett még a versenyszektorban is, de valamilyen módon ösztönözni kell a civilszervezeteket, hogy ezen kötelezettségüknek tegyenek eleget. Hiánya alapvetően törvénysértésnek tekinthető!*
- A szervezetek közel fele jelentkezett csak be az OEP-hez, és egyharmada sem jelentkezett be a helyi adóhatósághoz. *Az előbbi hiányosságot súlyosabbnak ítéljük, bár problémába csak akkor ütközik a szervezet, ha bejelentésre kötelezett foglalkoztatási jogviszonyt létesít. Ebben az esetben kockáztatja a rendbírság lehetőségét. A helyi adóhatósághoz való bejelentkezés hiányának a kötelezettség nem ismerésén túl szerepe lehet, hogy nem minden településen van helyi adó, valamint az a tény, hogy meglehetősen lazán kezelik a kérést az önkormányzati adóhatóságok.*

## **Egyéb kérdések**

Az itt feltett „Tudta-e...” kérdéseinkkel leginkább azt szerettük volna vizsgálni, hogy a szervezetek képviselői mennyire vannak tisztában a rájuk vonatkozó törvényi szabályozásokkal. Ismerik-e ezeket, ha ismerik, helyesen értelmezik-e őket.

A válaszadók közel fele, 49,5%-a nem tudja, hogy az önkéntes törvény egyben adózási kérdés is. A törvény lehetőséget ad adó- és járulégmentes térítésjellegű juttatások biztosítására az önkéntes szerződéssel rendelkező önkéntesnek. Ha a szervezet gazdasági-vállalkozási tevékenység keretében foglalkoztatja az önkéntes jogviszonyban álló személyt, akkor a személyi jellegű egyéb kifizetésként elszámolt összeget a vállalkozási tevékenység érdekében felmerült költségnek, kiadásnak minősíti az adózó.

A válaszadók 67 %-a tudni véli, hogy mi minősül tevékenységei közül vállalkozási tevékenységnek. Vállalkozási tevékenységnek minősül az a szervezet által végzett tevékenység, amely nincs az alaptevékenységei között.

A kérdőívet visszaküldők 85 %-a tudja, hogy minden szolgáltatásáról számlát kell kibocsátani, illetve 82 %-a tisztában van vele, hogy tevékenységeinek zöme ÁFA-köteles és bizonyos összeghatár felett megszűnik az alanyi adómentesség.

Azzal az állítással, hogy a magánszemélyektől kapott támogatásokról, melyekről adólevonásra jogosító igazolást adtak ki, kontroll adatszolgáltatást kell kiadni az APEH-nak, a válaszadók 74 %-a értett egyet. Ez csak azokra a szervezetekre vonatkozik, melyek közhasznúak és adományt fogadnak be, talán ezzel magyarázható az, hogy 26 % nem ismeri ezt a kötelezettséget.

Az egyik leginkább érdekes eredményt hozó állításunkban arra voltunk kíváncsiak, hogy a szervezetek tudják-e, ha olyan számlát fogadnak be, melyet nem egyéni vállalkozó magánszemély állít ki a szolgáltatásról, az személyi jövedelemadó és járulék köteles. A válaszadók 62 %-a nincs tisztában e jogszabállyal, pedig ez súlyos mulasztást vonhat maga után egy esetleges APEH ellenőrzés során.

Többen vannak azonban tisztában azzal, hogy megalakuláskor a szervezet azonnal a számviteli törvény hatálya alá kerül (85 %) és hogy a megalakulásának jogerőre emelkedésekor be kell jelentkezni 15 napon belül az APEH-hoz, a OEP-hez és az illetékes helyi adóhatósághoz (89 %).

Viszont a válaszadók több, mint fele (53 %-a) nem tudja, hogy a szervezetnek a megalakulást követő 45 napon belül számviteli politikát kell kidolgoznia a szervezetnek.

Súlyosabb mulasztás az, hogy a válaszadók 21 %-a szerint a szervezetnek nem kell számviteli beszámolóval rendelkeznie. Ez a riasztóan magas szám talán annak tudható be, hogy a kisebb szervezetek könyvelését nem szakember, könyvelő iroda végzi, hanem a tagok maguk, rosszabb esetben nem is történik könyvelés.

A hiányosságokból, a törvények nem ismeretéből, esetleg nemtörődomségből adódó hibákért, szabálytalanságokért, törvénysértésekért a törvényes képviselő a felelős. Ezt a fontos ténytet a válaszadók 14 %-a nem tudja!

### **Válaszadók személyes értékelései**

A kérdőív végén lehetőséget adtunk arra, hogy a kitöltők megosszák velünk személyes véleményüket. Meglepően sokan éltek ezzel a lehetőséggel és érdekes, értékes gondolatokat írtak.

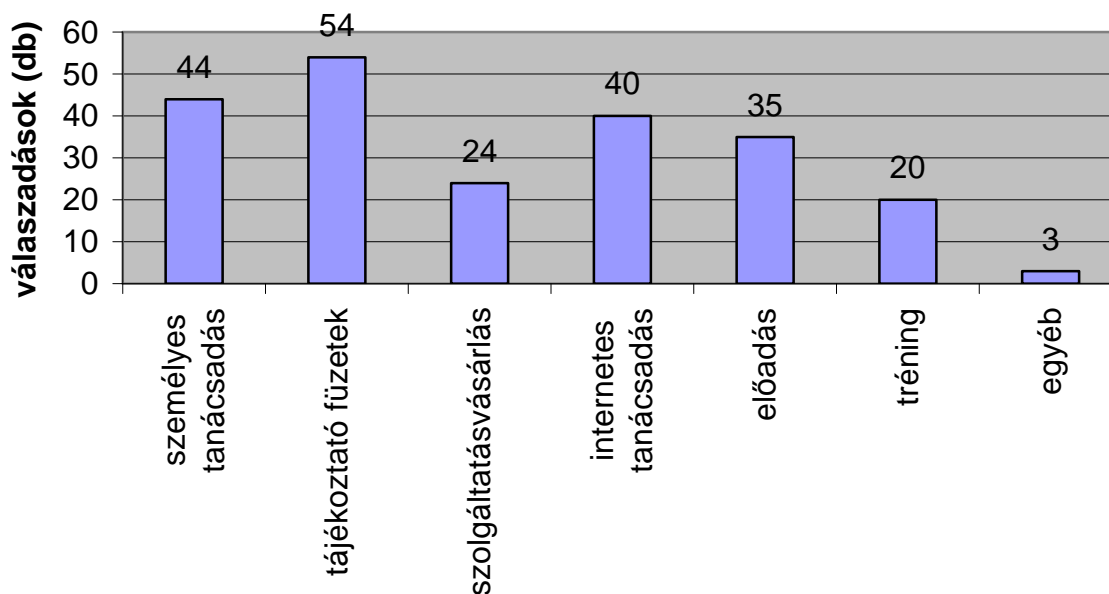
A vélemények szerint egyre több jogszabálynak kell megfelelni, az „egyszerű, kis” szervezetek önkénteseinek is jelentős mennyiségű munkát kell a megfelelés érdekében befektetni. Gyakran mindez a „napi munka”, az alaptevékenység minőségének rovására megy. A legtöbb szervezetnek profi szakember szolgálatainak megfizetésére nincs forrása, így leginkább „házon belül” oldja meg a felmerülő könyvelési, adózási problémákat, munkákat. Az így elvégzett munka gyakran nem felel meg a jogszabályoknak.

Fontos téma a szervezetek életében a pályázati források megtalálása, elnyerése, elszámolása. Amilyen nagy szerepet tölt be egy nyertes pályázat a szervezet működésében, olyan nagy gondot is jelenthet az elszámolása. Itt szintén leginkább az okozza a problémát, hogy nincs megfelelő szakember a pályázó mögött.

A kérdőívben kíváncsiak voltunk a válaszadók segítségnyújtással kapcsolatos igényeire.

A segítségnyújtás egyik módja - mint azt már fent bemutattuk - a kis tájékoztató füzetek, összefoglaló, magyarázó gyűjtemények lehetnek. Természetesen több ilyen könyv, füzet van forgalomban, ám a válaszok alapján, vagy nem jut el a szükséges helyre, vagy túl költséges, vagy nem értelmezhető a felhasználó számára. Pedig leginkább az ilyen füzetek terjesztése tudná valamelyest kiküszöbölni a hiányosságokat.

### Milyen segítséget venne igénybe?



**5. ábra: Milyen segítséget venne igénybe?**

Többen válaszolták, hogy évek óta rutinból, tapasztalatból dolgoznak. Valószínűleg utoljára a megalakuláskor jártak az egyes jogszabályok után, majd a módosításokat nem követték figyelemmel. Sőt többen „vágtak úgy bele” a civiltásba, hogy nem is tudták igazán mi vár rájuk. Nem volt tisztában azzal, hogy egy bármilyen kicsi szervezet működtetése, mekkora munkával és felelősséggel jár.

További szempontok alapján történő elemzések elvégzéséhez a kutatásban végzett elemzés alapjául szolgáló szerkeszthető excel fájl szabadon letölthető kutatásunk hivatalos honlapjáról ([www.ifu.hu](http://www.ifu.hu)).

## **A program eredményeinek összegzése:**

A kutatás eredményei rávilágítottak arra, hogy a megyében – és feltehetően országos szinten is – igen nagyok a hiányosságok a törvényességét illetően a civilek körében. A hiányosságokban tetten érhető a jogszabályok ismeretének hiánya, a jelentős információdeficit, illetve sokszor nem alkalmazzák a meglévő szabályozásokat, törvényeket.

A feltárt nem megfelelések csökkentése érdekében tehát az egyik megoldás véleményünk szerint az információáramlás biztosítása. Fontos, hogy minden, civileket is érintő törvénymódosítás eljusson azokhoz, akiket érint. Ahogy azt a tanulmányunk elején idéztük: törvény nem ismerete, nem mentesít a felelőségek alól. A tájékoztatásokra, mind kormányzati, mind regionális, helyi szinten szükség van. Valószínűleg már ez is csökkentené a törvényességi hiányosságokat.

A kérdőív során felmerült hiányosságok kiküszöbölése érdekében, illetve a törvényes működés megfelelésének eléréséhez alternatívákat adtunk a kitöltőknek, válaszaik szerint leginkább a magyarázó, többször is elővehető tájékoztató füzeteket tartanák nagy segítségnek. Többen bejelölték a személyes, illetve internetes tanácsadást, ahol egy adott problémára kaphatnak választ. Azért is fontosak ezek a kiadványok, mivel kevesebben áldoznának energiát, szabadidőt tréningek, előadások meghallgatására. Illetve még mindig kevesen bíznák a törvényes működésük zálogát olyan szakemberekre, szervezetekre, akik ellenszolgáltatás fejében végeznék ezt.

Természetesen ez utóbbi is megoldás lehetne, hiszen a fizetett szakemberek alkalmazásával egyszerre kapnának egy szolgáltatást és közvetlen tájékoztatást a szervezetet érintő fontos jogszabályokról. Több kisebb költségvetéssel dolgozó szervezet nem engedheti meg magának a fizetett könyvelő vagy jogász alkalmazását a gazdasági szektorból. Egy könyvelő iroda árai sok esetben nem megfizethetők egy egyesület vagy alapítvány számára. Ezért indítottuk útjára a Civil SzámAdó Szolgálatunkat, mely a piaci árak alatt dolgozik és kifejezetten a civil szervezetek számára kínál megfizethető szolgáltatásokat. Szeretnénk elérni, hogy az országban mind több hasonló kezdeményezés induljon útjára. Hozzáértő szakemberek bevonásával a jól és biztonságosan működő szervezetek erősítenék a hazai civil szférát, törvényes működésükkel bizalmat ébresztenének a társadalomban, a gazdasági és állami szektor partnerei lehetnének.

Kutatásunkkal fel kívántuk hívni a figyelmet mindazon problémákra és egyben lehetőségekre, melyeket a jövő civil társadalmának alakításakor, tervezésekor meg kell vizsgálni.

A Tolna megyei civil szervezetek törvényességi megfelelése tárgyában végzett kutatásunk az előkészítéskor kitűzött célokat elérte:

- sokrétű és értékelhető információt kaptunk a civil szervezetek törvényes működéséről, melyek elemzése a szektor fejlődésének számos előfeltételére világított rá,
- információkat kaptunk a civil szervezetek igényeiről,

- a kutatás hozzájárul az egyesületünk meglévő szolgáltatása (Civil SzámAdó Szolgálat) továbbfejlesztéséhez, illetve kijelöli a további lehetséges irányokat.

Egyesületünk a jövőben is részt kíván venni a civil szféra fejlődésének elősegítésében, melynek érdekében a következő fejlesztéseket tervezzük:

- hamarosan üzemelni fog a Civil SzámAdó Portálunk, mely a kor elvárásainak megfelelően, időt kímélve nyújt interaktív segítséget,
- elegendő forrás rendelkezésre állás esetén a Civil SzámAdó Szolgálatot regionális szintre fejlesztjük,
- a kutatásra és a Szolgálat két éves tapasztalataira támaszkodva egyesületünk a civil szervezetek szerepvállalása és együttműködése témájában modellkísérletet indít kistérségi szinten, melynek eredményes véghezvitele alapja lehet egy megyei, majd régiós szintű civilkedésnek.

## Táblázatjegyzék:

1. táblázat: A non-profit szervezetek száma és megoszlása megyék és régiók szerint, 2003 .....	7
2. táblázat Elküldött és kitöltött kérdőívek aránya, működési formákra bontva.....	9
3. táblázat: A vizsgált szervezet tevékenységeinek megoszlása .....	10
4. táblázat: A szervezetek legfelsőbb döntéshozó szerve és a működési forma közötti összefüggések.....	11
5. táblázat: Az elemzés pontozásának bemutatása .....	15
6. táblázat: Törvényességi szint szervezeti formánként .....	15
7. táblázat: Törvényességi szint közhasznúsági fokozat szerint.....	16
8. táblázat: Közhasznúsági megfelelés vizsgálata.....	17
9. táblázat: Nyilvánosság és szolgáltatások szerinti elemzés .....	17
10. táblázat: Nemzeti Civil Alapprogram pályázatain való részvétel hatása .....	19
11. táblázat: Könyvelő foglalkoztatásának hatása.....	21
11. táblázat: Könyvelő foglalkoztatásának hatása.....	22
12. táblázat: Munkavállaló foglalkoztatásának hatása .....	23
13. táblázat: Hatósági ellenőrzések hatása .....	24
14. táblázat: Alapítás éve szerinti kimutatás .....	25
15. táblázat: Részletes kimutatás .....	27

# Ábrajegyzék

1. ábra: Szervezet közhasznúsági státusza.....	9
2. ábra: 2005-ben a bevételi források megoszlása.....	12
3. ábra: Ki intézi szervezete számviteli ügyeit? .....	20
4. ábra: Ki intézi a szervezet jogi ügyeit?.....	22
5. ábra: Milyen segítséget venne igénybe?.....	30

# Tartalomjegyzék

Bevezetés .....	3
Program előzményei .....	3
A kutatás .....	4
Kutatásunk célja.....	4
Röviden .....	4
Hiányosságok felmérése.....	4
Igényfelmérés .....	5
Segítőtárs.....	6
Célcsoport .....	6
Minta .....	6
Lebonyolítás.....	8
Felmérés .....	8
Kérdőív .....	8
Értékelés.....	9
Általános értékelések .....	9
Célok szerinti besorolás .....	10
Kategória .....	10
Szervezeti működés.....	11
Bevételek .....	11
Elemzések, következtetések.....	13
A módszerről röviden.....	13
Szervezeti forma szerinti vizsgálatok .....	15
Közhasznú besorolás szerinti vizsgálat.....	16
Két kiemelt téma .....	17
További megközelítések.....	19
Nemzeti Civil Alapprogram pályázatain való részvétel hatása.....	19
Könyvelő foglalkoztatásának hatása .....	20
Jogász foglalkoztatásának hatása .....	22
Munkavállaló foglalkoztatásának hatása.....	23
Hatósági ellenőrzések hatása.....	24
Alapítás éve szerinti kimutatás.....	25
Részletes kimutatás .....	25
Egyéb kérdések.....	28
Válaszadók személyes értékelései.....	29
Táblázatjegyzék:.....	33
Ábrajegyzék.....	34
Tartalomjegyzék .....	35